



Владимир Пятков

Национальный Парк и Пещерный Град Саткинского района

Зюраткуль 9 км

ХРАБЕТ УРЕНЬГА

44 46 48 50 52 54 56 58 59° 30' 55° 00'

2 км кард.
22
20
18
16
14
12
10
08
06
04
02

Челябиск 143 км

Г. 96 II 91. Сб

РЕГИОНАЛЬНЫЙ КОМПОНЕНТ



«Челябинское городское казачье общество»
Станица «Смолеозёрная»

*

Владимир ПЯТКОВ

**Национальный парк
и Пещерный Град
Саткинского района**

(Вариант № 01)



Челябинск
2016



ББК

Пятков В.В. Национальный Парк и Пещерный Град Саткинского района. Челябинск. «Околица». 2016.

Консультант: Юрин Владимир Иванович, спелеоархеолог

Множество интереснейших географических объектов можно обнаружить на Южном Урале. Многие спелеологи-энтузиасты выискивают и фиксируют подземные полости в скалах, а кто-то открывает и доёт описание малых рек и речушек. Археологи ведут раскопки древних стоянок и поселений. Работа разнообразная. Поиски ведутся по разным направлениям. Имеются попытки объединить все знания о нашем крае в единое целое. Задача трудная. Потребуется много времени для того, чтобы найти истину. Сегодня мы делаем лишь первые шаги.

Пятков Владимир Васильевич
Национальный Парк и Пещерный Град Саткинского района
Формат А5 Тираж 100 экз.



F:\D\2017-НОВОЕ\СаткаСТР\ * 23.11.2016

Подписано в печать 18.11.2016 года

Тексты электронных книг на сайте <http://kray.chelib.ru/>

Отзывы и пожелания по адресу: 5kov-57@mail.ru
kray.chelib.ru/index.php/kraevedcheskie-resursy/knigi-v-v-pyatkova



® Все права на книгу принадлежат автору и защищаются Законами РФ. При цитировании, переложении или ином использовании открытий и положений ссылка на автора обязательна.

© Пятков Владимир Васильевич, 2016

Российская Федерация



Российская Федерация – это федеративное государство, провозглашённое Декларацией о государственном суверенитете РСФСР от 12 июня 1990 г.

РФ является правопреемницей СССР.

Население – 146 544 710 чел. (2016).

Территория – 17 125 191 км².

Столица – город Москва.

Государственный язык – русский.

Преобладающая национальность – русские (80,90%).

В состав Российской Федерации входят 85 субъектов.

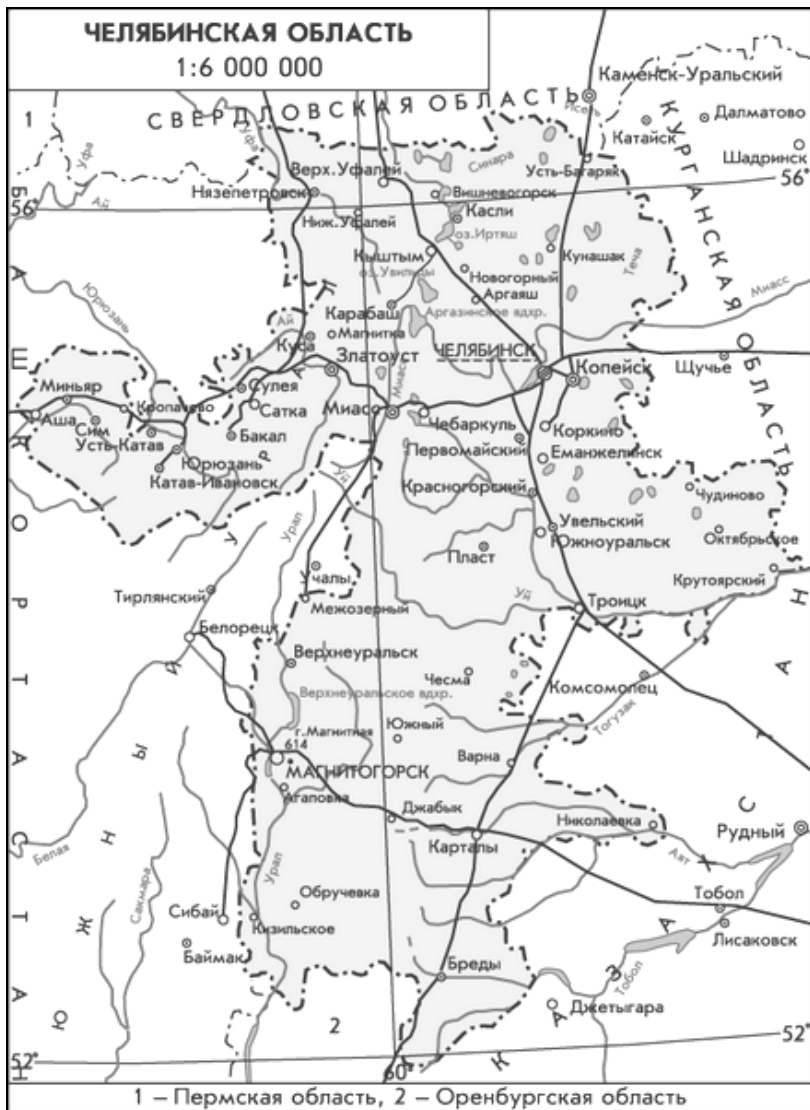
РФ подразделяется на 8 федеральных округов: Центральный, Южный, Северо-Кавказский, Северо-Западный, Дальневосточный, Сибирский, Уральский, Приволжский.

Российская Федерация граничит с 18 странами: по суше – с Норвегией, Финляндией, Эстонией, Латвией, Литвой, Польшей, Белоруссией, Украиной, ЛНР, ДНР, Абхазией, Грузией, Южной Осетией, Азербайджаном, Казахстаном, КНР, Монголией, КНДР; по морю – с Японией и США.



Уральский федеральный округ Российской Федерации образован указом президента России от 13 мая 2000 года, в составе: Курганская, Свердловская, Челябинская, Тюменская области; Ямало-Ненецкий автономный округ, Ханты-Мансийский автономный округ - Югра. Территория: 10.64 % от территории России. Площадь: 1 818 000 км². Население в 2016 году: 12 308 103 человек, что составляет 8.4 % населения России. Преобладающая национальность в 2010 году: русские – 9 690 527 человек (80,22 %).

ЧЕЛЯБИНСКАЯ ОБЛАСТЬ



Российская Федерация Уральский федеральный округ Челябинская область



Челябинская область

Территория Челябинской области – 87,9 тыс. км². Расположена в основном на восточных склонах Южного Урала и прилегающих территориях Зауральской низменности; на СЗ захватывает часть горных хребтов Урала; самая высокая вершина области - гора Нургуш (1406 м). По характеру поверхности выделяются 2 части: западная с грядово-холмистым рельефом (средняя высота 300-500 м) и восточная равнинная, имеющая многочисленные западины, пологие гривы (высотой до 20 м) и междугривные понижения. Центральная часть области холмистая (высота до 100-200 м).

Административный центр - Челябинск. Расположен в 1919 км к востоку от Москвы, на восточном склоне Южного Урала, на реке Миасс. Население 1083,4 тыс. чел.

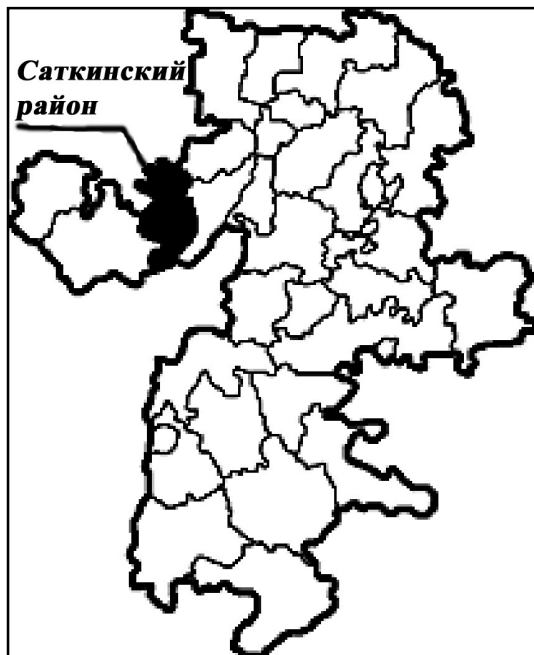
Челябинская область состоит из 16 городских округов и 27 муниципальных районов, 27 городских поселений и 1244 сельских поселений.

Муниципальные районы: 1. Агаповский; 2. Аргаяшский; 3. Ашинский; 4. Брединский; 5. Варненский; 6. Верхнеуральский; 7. Еманжелинский; 8. Еткульский; 9. Карталинский; 10. Каслинский; 11. Катав-Ивановский; 12. Кизильский; 13. Коркинский; 14. Красноармейский; 15. Кунашакский; 16. Кусинский; 17. Нагайбакский; 18. Нязепетровский; 19. Октябрьский; 20. Пластовский; 21. Саткинский; 22. Сосновский; 23. Троицкий; 24. Увельский; 25. Уйский; 26. Чебаркульский; 27. Чесменский;

Городские округа: I. Верхнеуфалейский; II. Златоустовский; III. Карабашский; IV. Копейский; V. Кыштымский; VI. Локомотивный; VII. Магнитогорский; VIII. Миасский; IX. Озёрский; X. Снежинский; XI. Трёхгорный; XII. Троицкий; XIII. Усть-Катавский; XIV. Чебаркульский; XV. Челябинский; XVI. Южноуральский.

Российская Федерация Уральский федеральный округ Челябинская область





Челябинская область – субъект Российской Федерации, входит в состав Уральского федерального округа. Административный центр: город Челябинск.

Расположена на границе Европы и Азии, в южной части Уральских гор (на стыке Среднего и Южного Урала) и прилегающей равнине.

На севере граничит со Свердловской областью, на востоке – с Курганской, на юге – с Оренбургской, на западе – с Башкортостаном, на юго-востоке – с Казахстаном.

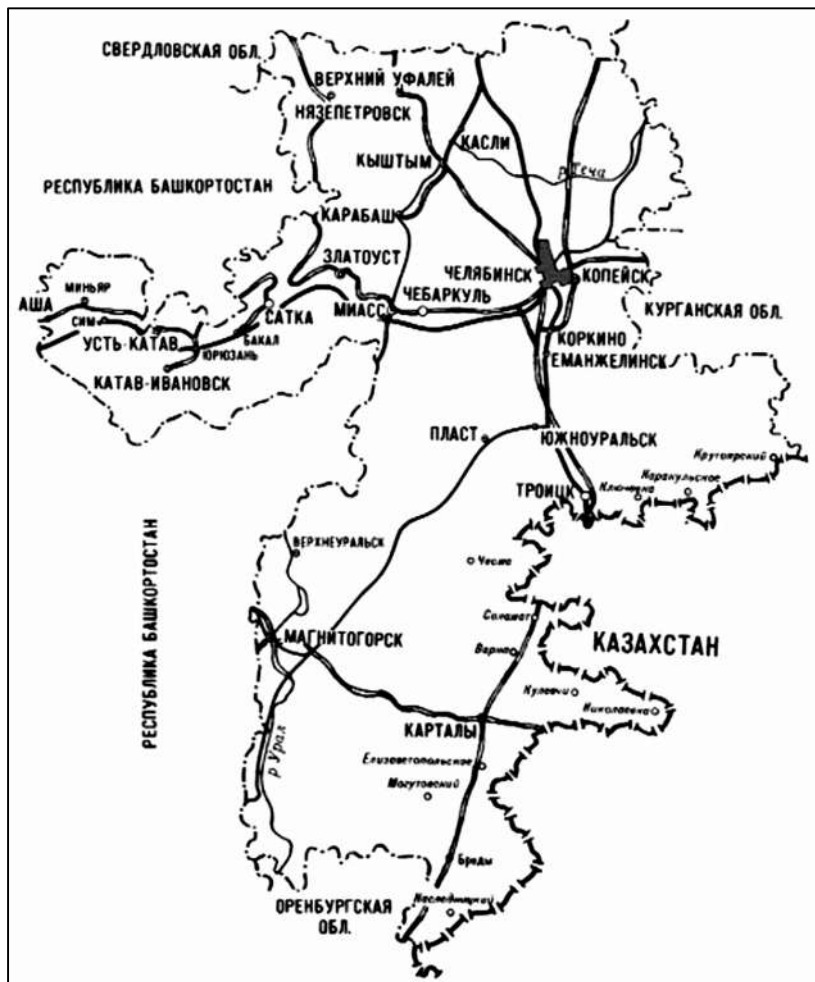
Челябинская область образована 17 января 1934 года из южных районов упразднённой Уральской области.

Численность населения области по данным Госкомстата России составляет 3 500 716 человек (2016).

Согласно Всероссийской переписи населения 2010 года, преобладающей национальностью были русские – 2 829 899 (83,8 %); и с ними же украинцы – 50 081 (1,48 %); и белорусы – 13 035 (0,39 %) = 85,67%.

На остальные 14,33% приходится около 100 национальностей. Из них наиболее значимые: татары – 180 913 (5,36 %); и башкиры – 162 513 (4,81 %).

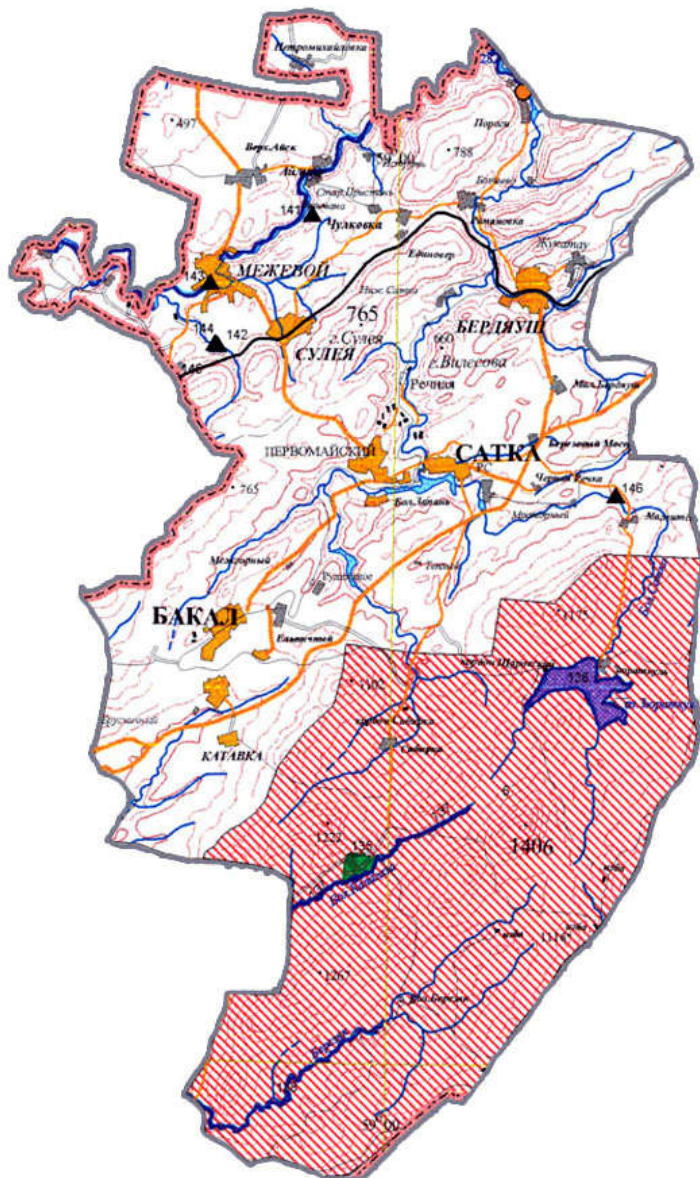
Российская Федерация Уральский федеральный округ Челябинская область



Российская Федерация
Уральский федеральный округ
Челябинская область



Саткинский район



САТКИНСКИЙ район

Саткинский район ведёт свою историю с 1756 года, когда известный русский промышленник граф Строгонов основал здесь чугуноплавильный завод. Распологается на географической границе Европы и Азии с запада от Уральских гор. Ныне площадь 2412 км²; население 84 тысячи человек.

В 1758 году был впервые выплавлен чугун. Эта дата считается днём рождения города Сатка.

Район по-прежнему является промышленным. В старинных богатейших в мире Бокальских рудниках Саткинского района железную руду добывают уже больше двух с половиной столетий. В XIX веке в Карагайской Горе нашли магнезит. Комбинат «Магнезит» и сегодня успешно выпускает огнеупоры. В районе добываются кварциты, бокситы, молибден, известняк, редкоземельные металлы и поделочный камень. Гидроэлектростанция «Пороги», одна из первых в России, работает до сих пор.

Саткинский район привлекает туристов живописной природой. Высокогорное плато Большой Нургуш – главная вершина Южного Урала, 1406 м над уровнем моря, тянется на 50 км. Посреди гор нашли древний «палеовулкан», с огромным количеством минералов в жерле. Самое высоко расположенное в Европе озеро Зюраткуль, площадью зеркала 13 км² с хрустально чистой пресной водой – уникально по красоте.

В состав Саткинского района входит 2 города, 29 населённых пунктов. Города Саткинского района: Бакал, Сатка. Населённые пункты Саткинского района: село Айлино, деревня Алексеевка, рабочий посёлок Бердяуш, посёлок Берёзовый Мост, посёлок Большая Запань, Брусничный Посёлок, деревня Верхний Айск, посёлок Единовер, посёлок Жукатау, посёлок Зюраткуль, посёлок Иструть, Магнитский Посёлок, посёлок Малый Бердяуш, Межгорный Посёлок, рабочий посёлок Межевой, Мраморный Посёлок, деревня Петромихайловка, деревня Покровка, посёлок Пороги, посёлок Постройки, железнодорожная станция Речная, село Романовка, деревня Сикиязтамак, деревня Старая Пристань, рабочий посёлок Сулея, посёлок Сулея-2, посёлок Тельмана, посёлок Чёрная Речка, посёлок Чулковка.

Саткинский район на карте



Координаты Саткинского района: $55^{\circ}03'$ с. ш. $59^{\circ}03'$ в. д. / 55.050° с. ш. 59.050° в. д. / 55.050; 59.050.

Координатами центра Саткинского района можно считать $54^{\circ}58'$ с.ш. и $58^{\circ}59'$ в.д.

Саткинский район - один из живописнейших уголков Челябинской области - «горное сердце края».

Рожденный в эпоху горных заводов, район по сей день хранит добротный промышленный уклад.

Саткинский район в полной мере можно назвать уникальным – нигде так тесно не переплетены природные достопримечательности и творения рук человеческих.

Помимо всего прочего, на территории Саткинского района Челябинской области расположен национальный природный парк Зюраткуль (координаты: $54^{\circ}50'56''$ с. ш. $58^{\circ}55'00''$ в. д.) и Сикияз-Тамакский пещерный комплекс (координаты: широта $55^{\circ} 11' 6.6822''$, долгота $58^{\circ} 36' 51.9152''$).

Сикияз-Тамакский пещерный комплекс

Сикияз-Тамакский ПК – (СТПК), сегодня это самый крупный археологический пещерный комплекс в России. СТПК находится в Саткинском районе, 26 км (по прямой) СЗ города Сатки, 1,1 км СВ деревни Сикияз-Тамак и входит в Приайский спелеологический подрайон Западно-Уральской спелеологической провинции. Он расположен в южных отрогах хребта Туй-Тюбе, в известняковых скалах крутых сухих логов, на участке 425 м правого берега р. Ай (левый приток р. Уфа, бассейн р. Белой), на высоте от уреза воды 1 – 74 м.

На СТПК обнаружена также самая крупная в пещерах Урала коллекция керамики (более 10 тысяч фрагментов, примерно от четырёхсот сосудов). Обнаруженная керамика относится к различным историческим эпохам и культурам (неолит; энеолит; эпоха бронзы: межовская культура, прослежены черты черкакульско-абашевские, срубно-алакульские и кармантаусские; эпоха раннего железного века: карабызская, гафурийская, иткульская культуры, прослежены черты гамаюно-иткульские; эпоха Средневековья: караякуповская, кушнаренокская, бакальская, бахмутинская культуры и Волжской Булгарии). Обнаружены целые и фрагментированные различные изделия и предметы (оружие, бытовые орудия и утварь, украшения) из камня разных пород, кости и металла (меди, бронзы, железа, серебра и золота). Впервые на Урале, в пещерах СТПК обнаружены фрагменты изделий из дерева и бересты.

В самом глубоком (6,04 м) пещерном шурфе Урала (п. Каминная) обнаружены кости (фрагменты) всех вымерших крупных животных (мамонт, шерстистый носорог, гигантский олень, пещерные: медведь, лев, гиена), а также дру-

гих млекопитающих, ныне обитающих во всех природно-географических зонах Урала, от степи до тундры.

На сегодняшний день на территории СТПК выявлено 42 подземные полости (пещеры – 29, гроты – 5, скальные навесы – 2, не определён тип полости – 6), 3 карстовые арки, карстовый провал и карстовый мост. В том числе – 2 пещеры сквозные, одна из них лабиринтового типа с тремя входами, 15 полостей имеет заваленный ход-продолжение, 10 – зафиксированы как погребённые на 60–100 %. Пещеры небольшие по протяжённости, наибольшая длина ходов зафиксирована в пещере Сикияз-Тамакской Сквозной (около 200 м), в остальных от 3 до 70 м. Большинство пещер представляет собой только входные гроты, площадь которых составляет от 10 до 120 м², высота до потолка – от 0,3 до 8 м.

Двадцать одной пещере и гроту СТПК даны названия: п. Сикияз-Тамакская Сквозная им. А.Д. Сыроева (СТ-I); п. Треугольная (СТ-II), скальный навес Солнечная Лоджия (СТ-III), п. Уютный Грот (СТ-IV), п. Танцевальный Грот (СТ-V), п. Загадка (СТ-VI), п. Каминная (СТ-VII), п. Смежная-I (СТ-VIII), п. Чердачная-I (СТ-IX), п. V-образная (СТ-X), п. Смежная II (СТ-XI), п. Железной Стрелы (СТ-XII), п. Подвальная (СТ-XVIII), навес-ниша Жертвенный (СТ-XIX), п. Убежище Коз, п. На Выселках, п. Чердачная-II, п. Западня, п. Труба, п. Барсучье Гнездо, п. Заячья.

В ходе исследований в 14-ти полостях СТПК обнаружены археологические и археозоологические материалы всех исторических эпох от палеолита до Средневековья. Три из обнаруженных пещерных памятников археологии, относятся к культовым (святилища, жертвенные места). При раскопках пещеры Танцевальный Грот, под капельной линией были обнаружены: остатки 12 очагов; остатки стол-

бов или жердей ветровой стенки, оборудованной при входе в пещеру ещё в Средние века.

Видимо, в различные исторические эпохи СТПК являлся то базовым лагерем охотников, то ремесленным гончарным или культовым центром среднего течения р. Ай. Данные факты ярко свидетельствуют об использовании человеком в разные исторические эпохи одновременно целой группы пещер данного комплекса.

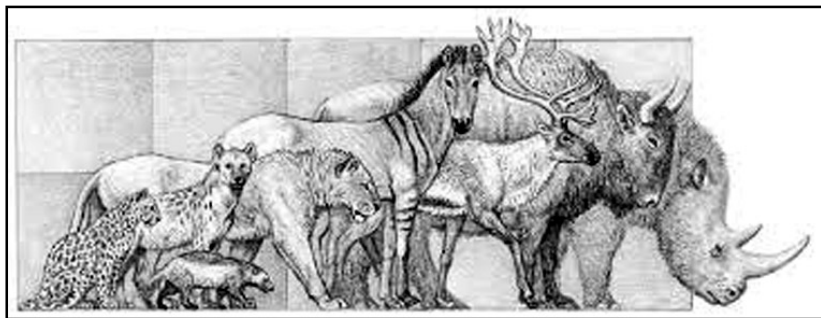
Радиоуглеродные датировки по кости из п. Каминной (пещерная гиена – более 47600 лет, мамонт – более 57300 лет) показывают, что СТПК – один из древнейших пещерных памятников Урала. Сикияз-Тамакский пещерный «град» на данный день является крупнейшим пещерным многослойным поселением не только Южного Урала, но и всей России.

СТПК как достопримечательное место Урала и как филиал Челябинского областного краеведческого музея включен в российский туристический справочник 2004 г., в географический атлас Урала 2005 г., в энциклопедию загадочных мест России 2005 г. СТПК в настоящее время становится популярным в России объектом туризма и экскурсий. На территории СТПК и его окрестностей разработано 13 экскурсионных маршрутов, связанных с природой и памятниками (объектами) истории и культуры. На базе СТПК ежегодно, начиная с 2000 года, организуется областной детский научно-оздоровительный полевой палаточный лагерь «Надежда».

спелеоархеолог Владимир Иванович Юрин

Пещеры Сикияз-Тамакского ПК

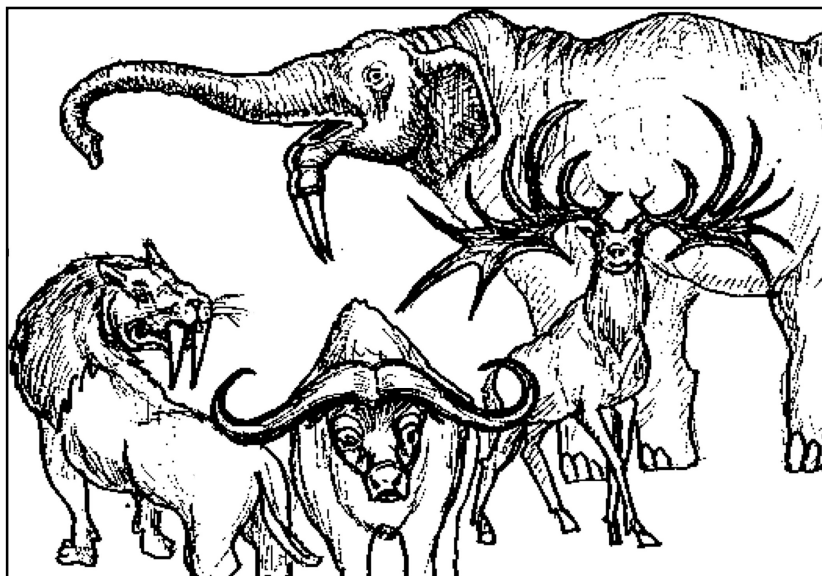
Сикияз-Тамакская Сквозная им. А. Д. Сыроева – пещера, подземная полость в Саткинском районе Челябинской области. Иное наименование: СТ-I. Расчищены отдельные подземные ходы и гроты в 1996, 1999, 2000, 2001 годах. В подземной полости обнаружены палеозоологические материалы. Самая обжитая пещера области (все исторические эпохи). Спелеоархеолог Владимир Юрин эту пещеру считает очень ценными природным и историческим объектом. В отдельных полостях в ходе проведения исследований обнаружены кости крупных животных: мамонта, шерстистого носорога, пещерного медведя, пещерной гиены. В ходе работы СТПК, СТКНЭ обнаружены впервые на



Урале отдельные фрагменты берестяных изделий.

Треугольная Пещера – подземная полость в Саткинском районе Челябинской области, в южных отрогах хребта Туй-Тюбе, в известняковых скалах крутых сухих логов на правом берегу реки Ай, в пещерном комплексе Сикияз-Тамакский. Иное наименование: СТ-II. Расчищены отдельные подземные ходы и гроты в 1995 году. В ходе проведения спелеоархеологического обследования (рук. Юрин

Владимир Иванович) в подземной полости СТПК обнаружены археологические и археозоологические материалы всех исторических эпох от палеолита до средневековья:

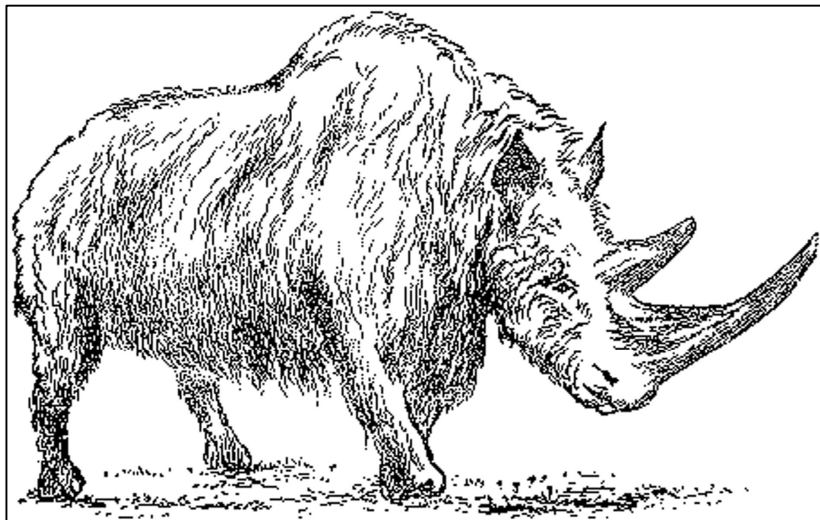


методом шурфовки и раскопами.

Солнечная Лоджия – скальный навес в Саткинском районе Челябинской области, в южных отрогах хребта Туй-Тюбе, в известняковых скалах крутых сухих логов на правом берегу реки Ай, в пещерном комплексе Сикияз-Тамакский. Иное наименование: СТ-III. В ходе проведения спелеоархеологического обследования (рук. Юрий Владимир Иванович) в подземной полости СТПК обнаружены археологические и археозоологические материалы всех исторических эпох от палеолита до средневековья: методом подъёмного сбора.

Уютный Грот – пещера в Саткинском районе Челябинской области, в южных отрогах хребта Туй-Тюбе, в известняковых скалах крутых сухих логов на правом берегу

реки Ай, в пещерном комплексе Сикияз-Тамакский. Иное наименование: СТ-IV. В ходе проведения спелеоархеологического обследования (рук. Юрин Владимир Иванович) в подземной полости СТПК обнаружены археологические и археозоологические материалы всех исторических эпох



от палеолита до средневековья: методом подъёмного сбора.

Танцевальный Грот – пещера в Саткинском районе Челябинской области, в южных отрогах хребта Туй-Тюбе, в известняковых скалах крутых сухих логов на правом берегу реки Ай, в пещерном комплексе Сикияз-Тамакский. Иное наименование: СТ-V. Расчищены отдельные подземные ходы и гроты в 1997 году. Найдены отдельные фрагменты деревянных изделий. В ходе проведения спелеоархеологического обследования (рук. Юрин Владимир Иванович) в подземной полости СТПК обнаружены археологические и археозоологические материалы всех исторических эпох от палеолита до средневековья: методом подъёмного сбора. В подземной полости обнаружены палео-

зоологические материалы. В ходе проведения исследований обнаружены кости пещерного медведя, пещерного льва, пещерной гиены. В отдельных полостях обнаружены кости самых крупных животных: мамонта и шерстистого носорога. С 1999 года начата работа по соединению пещер – Танцевальный Грот со Смежной-1.



Загадка – пещера в Саткинском районе Челябинской области, в южных отрогах хребта Туй-Тюбе, в известняковых скалах крутых сухих логов на правом берегу реки Ай, в пещерном комплексе Сикияз-Тамакский (СТПК). Иное

наименование: СТ-VI. Погребённая подземная полость вскрыта в 1997 году Сикийз-Тамакской археологической экспедицией (СТАЭ). В подземной полости обнаружены палеозоологические материалы. В ходе проведения спелеоархеологического обследования (рук. Юрин Владимир Иванович) в подземной полости СТПК обнаружены архео-



логические и археозоологические материалы всех исторических эпох от палеолита до средневековья: методом подъёмного сбора.

Каминная – пещера в Саткинском районе Челябинской области, в южных отрогах хребта Туй-Тюбе, в известняковых скалах крутых сухих логов на правом берегу реки Ай, в пещерном комплексе Сикийз-Тамакский (СТПК), между

скалой «Корона» и третьим останцем, на высоте 55 м над урезом реки Ай. Длина – 36 м, амплитуда – 10 м. Иное наименование: СТ-VII. Расчищены отдельные подземные ходы и гроты в (1996, 1997, 2010). В пещере заложен рекогносцировочный шурф и раскоп. Самый глубокий шурф в пещерах Урала был заложен СТКНЭ в пещере Каминная в 1996-1997 годах – достигает глубины 6,04 м. В ходе проведения спелеоархеологического обследования (рук. Юрин Владимир Иванович) в подземной полости СТПК обнаружены археологические и археозоологические материалы всех исторических эпох от палеолита до средневековья: методом шурфовки и раскопами. В отдельных полостях в ходе проведения исследований обнаружены кости более 30 видов животных. В частности, обнаружены кости самых

**ГИГАНТСКИЙ
ОЛЕНЬ**



крупных животных: мамонта и шерстистого носорога. А также кости пещерного медведя, кости пещерного льва, кости пещерной гиены, кости гигантского оленя. Собраны

кости крупных млекопитающих плейстоценовой и голоценовой эпох, судя по радиоуглеродной датировке костей (пещерная гиена – более 47 600 лет, мамонт – более 57 300 лет). Спелеоархеолог Владимир Юрин эту пещеру считает очень ценным природным и историческим объектом. В подземных полостях обнаружены следы разрушенных погребений (отдельные кости человека). Впервые в пещерах Урала, в культурном слое, обнаружены куски известняка с заполированной поверхностью, относящиеся к палеолиту.

Смежная-1 – пещера в Саткинском районе Челябинской области, в южных отрогах хребта Туй-Тюбе, в известняковых скалах крутых сухих логов на правом берегу



реки Ай, в пещерном комплексе Сикияз-Тамакский. Иное наименование: СТ-VIII. Расчищены отдельные подземные ходы и гроты в 1996 году. В подземной полости обнаружены палеозоологические материалы. С 1999 года начата ра-

бота по соединению пещер – Танцевальный Грот со Смежной-1. В ходе проведения спелеоархеологического обследования (рук. Юрин Владимир Иванович) в подземной полости СТПК обнаружены археологические и археозоологические материалы всех исторических эпох от палеолита до средневековья: методом подъёмного сбора.

Чердачная-1 – пещера, подземная полость в Саткинском районе Челябинской области, в южных отрогах хребта Туй-Тюбе, в известняковых скалах крутых сухих логов



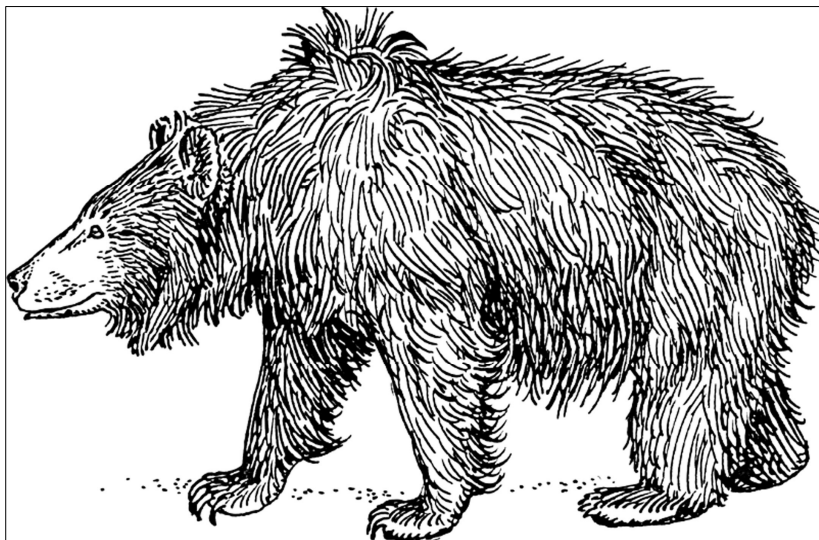
**ГИГАНТСКИЙ
ОЛЕНЬ**

на правом берегу реки Ай, в пещерном комплексе Сикияз-Тамакский. Иное наименование: СТ-IX. Расчищены отдельные подземные ходы и гроты в 1996 году. В ходе проведения спелеоархеологического обследования (рук. Юрин Владимир Иванович) в подземной полости СТПК обнаружены археологические и археозоологические материалы

всех исторических эпох от палеолита до средневековья: методом подъёмного сбора.

V-образная – пещера, в Саткинском районе Челябинской области. Иное наименование: СТ-Х. Расчищены отдельные подземные ходы и гроты в 1997 году. В ходе проведения спелеоархеологического обследования (рук. Юрин Владимир Иванович) в данной подземной полости СТПК обнаружены палеозоологические материалы.

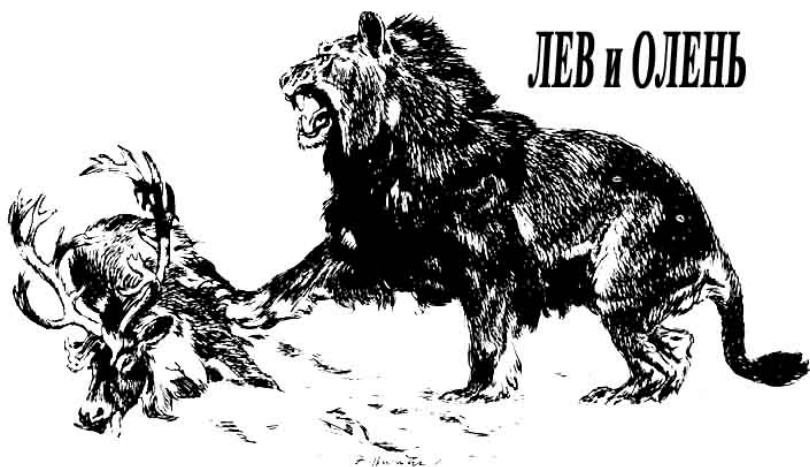
Смежная-2 – пещера в Саткинском районе Челябинской области, в южных отрогах хребта Туй-Тюбе, в известняковых скалах крутых сухих логов на правом берегу



реки Ай, в пещерном комплексе Сикияз-Тамакский. Иное наименование: СТ-ХI, Смежная-II. Расчищены отдельные подземные ходы и гроты в 1997 году. В ходе проведения спелеоархеологического обследования (рук. Юрин Владимир Иванович) в подземной полости СТПК обнаружены археологические и археозоологические материалы всех исторических эпох от палеолита до средневековья: методом

подъёмного сбора. По мнению спелеоархеолога Владимира Юрина, данная пещера относится к разряду охотничьих.

Железной Стрелы – пещера в Саткинском районе Челябинской области, в южных отрогах хребта Туй-Тюбе, в известняковых скалах крутых сухих логов на правом берегу реки Ай, в пещерном комплексе Сикияз-Тамакский. Длина пещеры – 4,5 м, глубина – 5,4 м. Иное наименование: СТ-ХII. В ходе проведения спелеоархеологического обследования в подземной полости СТПК обнаружены археологические и археозоологические материалы всех исторических эпох от палеолита до средневековья: методом подъёмного сбора. В 1998 году у входа в пещеру был найден погнутый железный наконечник стрелы, что и послу-

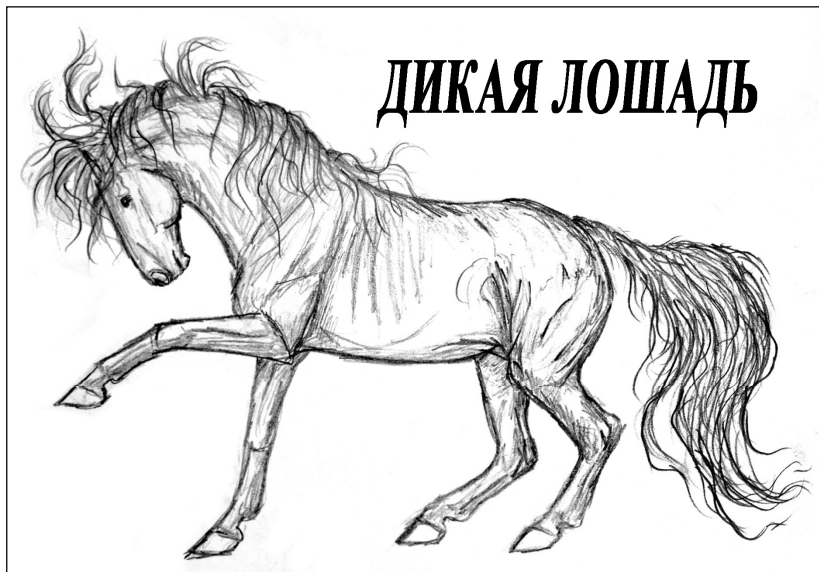


ЛЕВ и ОЛЕНЬ

жило основанием для названия этой подземной полости [Баранов, Чернецов, 2004]. В августе 1999 года проведено её спелеологическое исследование (рук. И. Ю. Бодунов). Название подземная полость получила в 1998 году по найденному погнутому железному наконечнику стрелы.

Подвальная – пещера в Саткинском районе Челябинской области, в южных отрогах хребта Туй-Тюбе, в из-

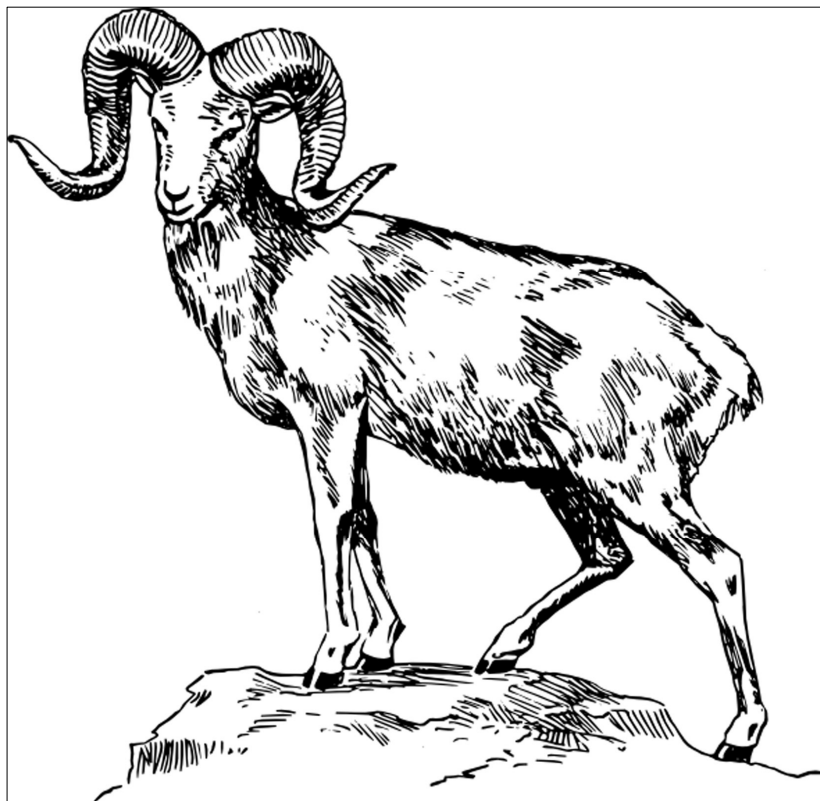
вестняковых скалах крутых сухих логов на правом берегу реки Ай, в пещерном комплексе Сикияз-Тамакский. Иное наименование: СТ-ХVIII. Погребённая подземная полость вскрыта Сикияз-Тамакской археологической экспедицией (СТАЭ) в 1999 году (рук. Юрин Владимир Иванович). Расчищены отдельные подземные ходы и гроты. В ходе про-



ведения спелеоархеологического обследования в подземной полости СТПК обнаружены археологические и археозоологические материалы всех исторических эпох от палеолита до средневековья: методом шурфовки и раскопами.

Жертвенный Навес – навес-ниша в Саткинском районе Челябинской области. Расположена в 2-х км к северу от деревни Сикияз-Тамак, в южных отрогах хребта Туй-Тюбе, в известняковых скалах крутых сухих логов на правом берегу реки Ай, в пещерном комплексе Сикияз-Тамакский. Иное наименование: СТ-ХIХ. Длина – 2,6 м, глубина – 3,5 м. В ходе проведения спелеоархеологическо-

го обследования (рук. Юрин Владимир Иванович) в подземной полости СТПК обнаружены археологические и археозоологические материалы всех исторических эпох от палеолита до средневековья: методом подъёмного сбора. Отнесена к культовым памятникам (святилища, жертвен-



ные места). В августе 1999 года проведено её спелеологическое исследование (рук. И. Ю. Бодунов). В ходе археологических раскопок 1999 года эта полость полностью очищена от наносного материала и были обнаружены многочисленные фрагменты керамики от нескольких сосудов. По предположениям археологов, в древности эта ниша могла играть сакральную роль в жизни обитателей пещер-

Пятков В.В. Национальный Парк и Пещерный Град Саткинского района

ного комплекса, чем и объясняется название пещеры [Баранов, Чернецов, 2004].

Убежище Коз – пещера в Саткинском районе Челябинской области, в южных отрогах хребта Туй-Тюбе, в известняковых скалах крутых сухих логов на правом берегу реки Ай, в пещерном комплексе Сикияз-Тамакский. В ходе проведения спелеоархеологического обследования (рук. Юрин Владимир Иванович) в подземной полости обнаружены козы капролиты.

На Выселках – пещера в Саткинском районе Челябинской области, в южных отрогах хребта Туй-Тюбе, в



известняковых скалах крутых сухих логов на правом берегу реки Ай, в пещерном комплексе Сикияз-Тамакский.

Чердачная-2 – пещера в Саткинском районе Челябинской области, в южных отрогах хребта Туй-Тюбе, в из-

вестняковых скалах крутых сухих логов на правом берегу реки Ай, в пещерном комплексе Сикияз-Тамакский, в 1,1 км СВ д. Сикияз-Тамак.

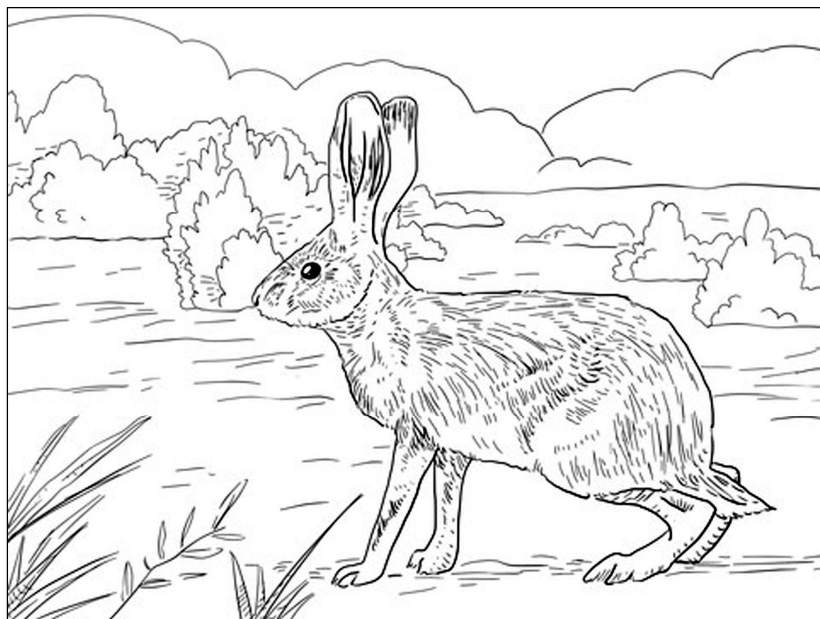
Западня – пещера в Саткинском районе Челябинской области, в южных отрогах хребта Туй-Тюбе, в известняковых скалах крутых сухих логов на правом берегу реки Ай, в пещерном комплексе Сикияз-Тамакский. Погребённая подземная полость вскрыта в 1997 году Сикияз-Тамакской археологической экспедицией (СТАЭ) (руководитель В. И. Юрин).

Труба – пещера в Саткинском районе Челябинской области, в южных отрогах хребта Туй-Тюбе, в известняковых скалах крутых сухих логов на правом берегу реки Ай, в пещерном комплексе Сикияз-Тамакский. Погребённая подземная полость вскрыта Сикияз-Тамакской археологической экспедицией (СТАЭ) в 1998 году (рук. В. И. Юрин). Расчищены отдельные подземные ходы и гроты.



Барсучье Гнездо – пещера в Саткинском районе Челябинской области, в южных отрогах хребта Туй-Тюбе, в известняковых скалах крутых сухих логов на правом берегу реки Ай, в пещерном комплексе Сикияз-Тамакский. В ходе проведения спелеоархеологического обследования (рук. Юрин Владимир Иванович) в подземной полости обнаружены барсучьи капролиты, потому и получила такое название.

Заячья – пещера в Саткинском районе Челябинской области, в южных отрогах хребта Туй-Тюбе, в известняковых скалах крутых сухих логов на правом берегу реки Ай, в пещерном комплексе Сикияз-Тамакский. В ходе проведения спелеоархеологического обследования (рук. Юрин Владимир Иванович) в подземной полости обнаружены заячьи капролиты, потому и такое название дано.



Национальный парк Зюраткуль

Зюраткуль – национальный парк, в Саткинском районе Челябинской области. Организован 3 ноября 1993 года. Национальный парк находится в ведении Министерства природных ресурсов и экологии Российской Федерации. Полное наименование: Федеральное государственное учреждение «Национальный парк «Зюраткуль». Приблизительные географические координаты центра национального парка: 54°50'56" с. ш. 58°55'00" в. д.

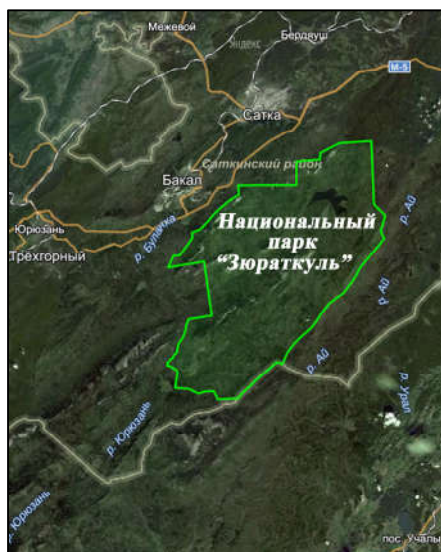
Площадь: 882 км². Территория занимает наиболее вы-



сокогорную часть Южного Урала, простираясь с севера на юг на 49 км и с запада на восток – на 28 км. Территория национального парка "Зюраткуль" охватывает северную часть средневысотных Южно-Уральских горных хребтов.

Расположен в южной части Саткинского района; в 30 км южнее Сатки, в 200 км западнее Челябинска; в 200 км от Уфы; в 350 км от Екатеринбурга.

По схеме геоботанического районирования Челябинской области территория НП «Зюраткуль» относится к Ка-

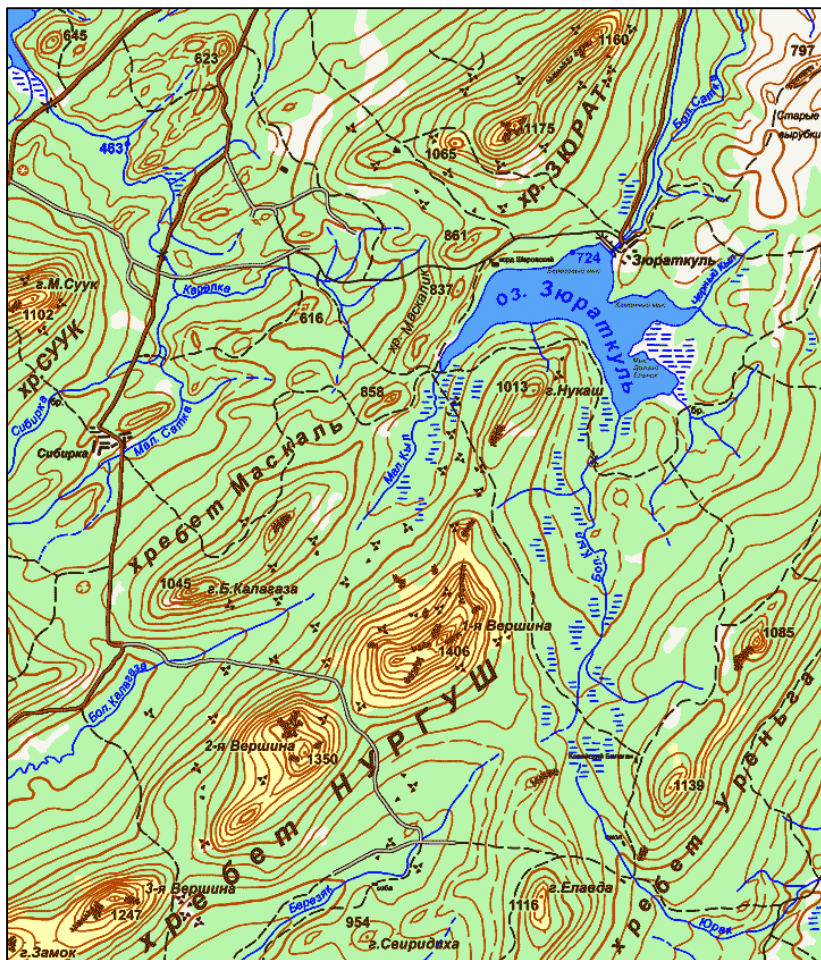


тав-Златоустовскому округу Южно-Уральской подзоны хвойно-широколиственных и южно-таежных хвойных лесов лесной зоны (Колесников, 1961). По схеме лесохозяйственного районирования Челябинской области (Колесников, 1961) территория парка относится к западному (Каслинско-Миасскому) лесохозяйственному району горно-лесной лесохозяйственной

зоны. Расположение парка «Зюраткуль» на стыке двух природных зон – таёжной и лесостепной – обусловило богатство флоры и фауны. Парк выполняет задачи: сохранения эталонных и уникальных природных комплексов, памятников природы, истории, культуры, археологии и других объектов культурного наследия; экологическое просвещение населения; разработка и внедрение научных методов охраны природы в условиях рекреационного использования; экологический мониторинг; восстановление нарушенных природных и историко-культурных комплексов; создание условий для регулируемого туризма и отдыха.

На территории парка находится озеро Зюраткуль – единственное высокогорное озеро на западном склоне

Южного Урала и множество горных хребтов, в том числе Зюраткуль, Нургуш.



На территории Национального Парка преобладают леса – еловые и елово-пихтовые, а также березняки. 90 % территории занято тёмно-хвойной тайгой, но на отдельных участках встречается берёза.

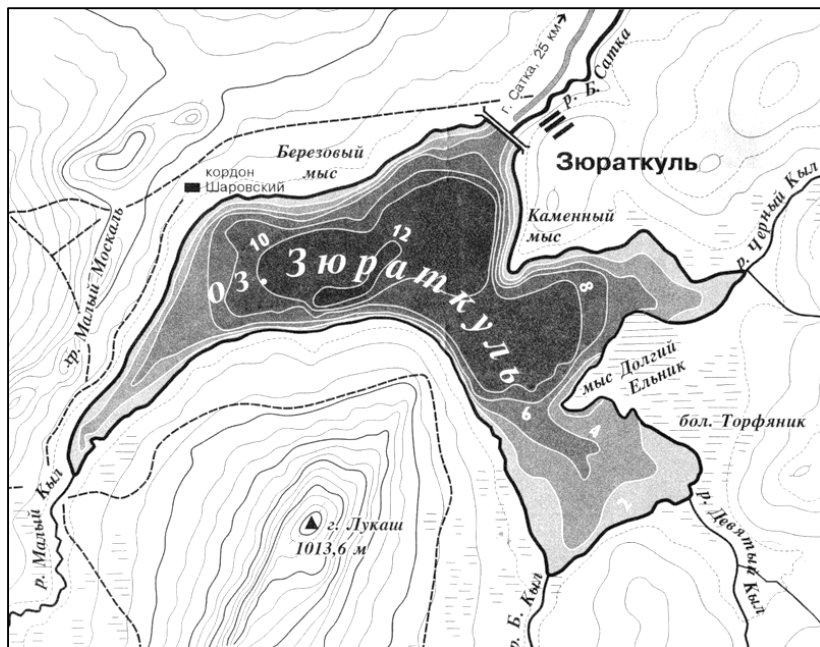
Богатство флоры Национального Парка насчитывает 653 вида растений, в том числе сибирских и европейских (пихта сибирская, ель европейская и др.). В Красную книгу России занесены 70 редких растений парка, среди них: башмачок настоящий, башмачок крупноцветковый, надбородник безлистный, ятрышник мужской, ветреница уральская и лобария лёгочная.

Животный мир «Зюраткуля» насчитывает 214 видов, в том числе 40 видов млекопитающих: хищники – 14 (медведь, волк, лиса, куница, горностай и др.), копытные – 3 (лось, косуля, редко кабан), зайцеобразные – 2. В составе фауны также рыбы – 17 (лещ, окунь, хариус, налим, щука и другие), земноводные – 3, рептилии – 6, птицы – 145. Встречаются редкие виды животных: европейская норка, беркут, сапсан, филин, хариус европейский, мнемозина и аполлон обыкновенный. Эти виды занесены в Красную книгу России.

Зюрат-Куль – озеро в Саткинском районе Челябинской области, на территории национального парка «Зюраткуль». Расстояние от Сатки – 28 км, от Златоуста – 73 км, от Челябинска – 208 км, от Уфы – 255 км, от Екатеринбурга – 350 км, от Перми – 460 км, от Тюмени – 643 км. Географические координаты: долгота: 59°12'50.89"E (59.214136), широта: 54°54'38.79"N (54.910774). Площадь водоёма: 13,2 км². Иное название: Юрак-Куль, Зюрак-Куль, Зюрат-Куль, Уральская Рица. Из озера вытекает река Большая Сатка, левый приток (на 339 км от устья) реки Ай. Путь: озеро Зюраткуль (Юрак-Куль, Зюрак-Куль, Зюрат-Куль, Уральская Рица) → река Большая Сатка → река Ай → река Уфа → река Белая → река Кама → река Волга → море Каспийское.

Вода пресная, чайного цвета, это объясняется тем, что стекающие сюда ручьи берут начало в болотах. Средняя глубина: 4,5 м, максимальная: 12 м. Источники водоснаб-

жения: 29 рек: Большой Кыл, Малый Кыл, Чёрный Кыл и другие. Вытекающие реки: Большая Сатка.



В 1940-е годы здесь была построена ГЭС, теперь она не действует, но плотина ещё стоит.

Дно: толстый слой лечебного сапропеля. Рыба: лещ, чебак, плотва, окунь, ёрш, щука, налим, язь, рипус, сиг.

Единственное высокогорное озеро на западном склоне Южного Урала (724 м над уровнем моря), одно из самых живописных на всём Урале. Расположено в окружении пяти высоких хребтов: Лукаш, Уреньга, Москаль, Нургуш, Зюраткуль, покрытых тёмнохвойными лесами.

Береговая линия вытянута на 26 км. Окрестности озера считаются самым экологически чистым местом в Челябинской области. Гидрологический памятник природы и памятник археологии.

Пятков В.В. Национальный Парк и Пещерный Град Саткинского района

В 1993 году здесь создан национальный парк «Зюраткуль», проложены туристические маршруты. В парке не-



давно обнаружен геоглиф на земле в виде лося размерами 218 на 195 м. Археологи нашли на берегах озера 12 стоянок VIII - V тысячелетий до нашей эры. От древних поселенцев сохранились остатки древних жилищ, скребки, каменные топоры, наконечники стрел, кремниевые и яшмовые поделки, обломки сосудов с орнаментом.

В XVIII - XIX веках в глухих лесах за Зюраткулем в укромных скитах жили старообрядцы. Даже сейчас в лесу можно встретить хорошо сохранившиеся каменные памятники на старых старообрядческих могилах. В экспозиции Саткинского краеведческого музея, посвященной этому периоду времени, представлены многие предметы раскопок. Туристический объект. Сегодня нет статуса, ранее являлось памятником природы областного значения.

Населённые пункты на берегу: город Сатка, посёлок Зюраткуль.

Большой Кыл – река, приток озера Зюраткуль и реки Большая Сатка (пр. р. Ай) в Саткинском районе Челябин-

ской области, на территории национального парка «Зюраткуль». Путь: река Большой Кыл → озеро Зюраткуль (Юрак-Куль, Зюрак-Куль, Зюрат-Куль, Уральская Рица) → река Большая Сатка → река Ай → река Уфа → река Белая → река Кама → река Волга → море Каспийское [Пятков, 2015]. Координаты устья: широта 54.881451 (54°52'53"), долгота 59.228799 (59°13'44"). Долина реки Большой Кыл – это уникальный ботанический и ландшафтный комплекс заболоченных лесов, переходных и торфяных болот, влажных субальпийских лугов. Здесь имеется особая популяция ели, в которой встречаются особи особой генетической формы с голубой хвоей. Лесной генетический резерват (кв. 64, 71, 79, 86).

Больше-Кыльское Болото – урочище болотное, в Саткинском районе Челябинской области. Переходное олигомезотрофное болото с максимальной глубиной торфа до 6,5 м. Рефугиум целого ряда реликтовых растений – представителей горно-арктической, альпийской и арктоборельной флор. Является достопримечательность национального парка «Зюраткуль» и туристическим объектом.

Малый Кыл – река, приток озера Зюраткуль и реки Большая Сатка (пр. р. Ай) в Саткинском районе Челябинской области, на территории национального парка «Зюраткуль». Путь: река Малый Кыл → озеро Зюраткуль (Юрак-Куль, Зюрак-Куль, Зюрат-Куль, Уральская Рица) → река Большая Сатка → река Ай → река Уфа → река Белая → река Кама → река Волга → море Каспийское [Пятков, 2015]. Координаты устья: широта 54.892238 (54°53'32"), долгота 59.147124 (59°8'50").

Мало-Кыльское Болото – урочище болотное, в Саткинском районе Челябинской области, является достопримечательность национального парка «Зюраткуль» и туристическим объектом. Переходное олигомезотрофное боло-

то с максимальной глубиной торфа до 6,5 м. Рефугиум целого ряда реликтовых растений – представителей горно-арктической, альпийской и аркто-борельной флор.

Чёрный Кыл – река, приток озера Зюраткуль и реки Большая Сатка (пр. р. Ай) в Саткинском районе Челябинской области, на территории национального парка «Зюраткуль». Путь: река Чёрный Кыл → озеро Зюраткуль (Юрак-Куль, Зюрак-Куль, Зюрат-Куль, Уральская Рица) → река Большая Сатка → река Ай → река Уфа → река Белая → река Кама → река Волга → море Каспийское [Пятков, 2015]. Координаты устья: широта 54.910590 (54°54'38"), долгота 59.264033 (59°15'51").

Девятый Кыл – река, приток озера Зюраткуль и реки Большая Сатка (пр. р. Ай) в Саткинском районе Челябинской области, на территории национального парка «Зюраткуль». Путь: река Девятый Кыл → озеро Зюраткуль (Юрак-Куль, Зюрак-Куль, Зюрат-Куль, Уральская Рица) → река Большая Сатка → река Ай → река Уфа → река Белая → река Кама → река Волга → море Каспийское [Пятков, 2015]. Координаты устья: широта 54.884589 (54°53'5"), долгота 59.258382 (59°15'30") [N-40-47 карты Генштаба СССР].

Зюраткуль – посёлок в Саткинском районе Челябинской области, на СВ берегу озера Зюрат-Куль, на правом берегу реки Большая Сатка; на территории национального парка «Зюраткуль»; Магнитский сельский совет. Географические координаты: широта 54.925602 (54° 55' 32"), долгота 59.235153 (59° 14' 7"). Название посёлку дано по названию озера [Пятков, 2007].

Шаровский – кордон в Саткинском районе Челябинской области, на озере Зюрат-Куль; в местности Берёзовый Мыс; на территории национального парка «Зюраткуль». Географические координаты: широта 54.92018 (54° 55'

13"), долгота 59.16912 (59° 10' 9") [N-40-47 карты Генштаба СССР].

Берёзовый Мыс – местность в Саткинском районе Челябинской области, на озере Зюрат-Куль; на территории национального парка «Зюраткуль». Географические координаты: широта 54.898606 (54° 53' 55"), долгота 59.235551 (59° 14' 8") [N-40-47 карты Генштаба СССР].

Каменный Мыс – местность, мыс в Саткинском районе Челябинской области, на берегу озера Зюрат-Куль; в 1 км на ЮЮВ от посёлка Зюраткуль. Находится на территории национального парка «Зюраткуль». Географические координаты: широта 54.913838 (54° 54' 50"), долгота 59.227655 (59° 13' 40"). Стоянки древнего человека. Реликтовый елово-пихтовый лес.

Долгий Ельник – мыс в Саткинском районе Челябинской области, на озере Зюрат-Куль; на территории национального парка «Зюраткуль». Географические координаты: широта 54.898606 (54°53'55"), долгота 59.235551 (59°14'8") [N-40-47 карты Генштаба СССР]. Растительный комплекс мыса «Долгий Ельник» включает участки реликтового ельника-зеленомошника и крупный массив олиготрофного сосново-сфагнового болота. Ранее мыс являлся памятником природы областного значения. Сегодня нет статуса.

Торфяник – болото, местность, в Саткинском районе Челябинской области; на территории национального парка «Зюраткуль». Географические координаты: широта 54.897617 (54°53'51"), долгота 59.25512 (59°15'18") [N-40-47 карты Генштаба СССР]. Болота в Саткинском районе Челябинской области, на мысе Долгий Ельник, являются достопримечательностью национального парка «Зюраткуль».

Оргазм Рыбака – пруд в Саткинском районе Челябинской области, в 200 м от посёлка Зюраткуль. Платный пруд под названием «Оргазм Рыбака» – здесь круглый год ловят осетра и форель.

Экопарк Зюраткуль – база отдыха в Саткинском районе Челябинской области, на берегу озера Зюрат-Куль. Находится на территории национального парка «Зюраткуль». На базе отдыха «Экопарк Зюраткуль» расположен мини-зоопарк. Не все животные зверинца обитают в природе Урала. Например, чёрный (гималайский) медведь, пятнистый (благородный) олень, верблюд и северный олень более типичны для других природных зон.

Зюраткульский Хребет – горный кряж (высота 1175,2 м), в Саткинском районе Челябинской области, в горной системе Южного Урала, на левом берегу реки Большая Сатка в 12 км к ЮВ от города Сатки [Пятков, 2007]; на территории национального парка «Зюраткуль». Название горному кряжу (длина 8 км) дано по озеру Зюрат-Куль. Иное написание: хребет Зюрат. Тогда выходит, что озеро названо по горе. Является туристическим объектом. К подножью горного Зюраткульского Хребта проложена удобная «Экологическая Тропа». Географические координаты наивысшей точки (1175 м): широта 54.957482 (54°57'27"), долгота 59.179522 (59°10'46").

Голая Сопка – гора (1055 м), в Саткинском районе Челябинской области, на ЮЗ оконечности хребта Зюраткуль, в 8 км на СЗ от посёлка Зюраткуль. Координаты вершины: широта 54.950887 (54°57'3"), долгота 59.152416 (59°9'9"). Гигантский останец правильной конической формы на территории национального парка «Зюраткуль». Высота конуса 240 м. Многообразие природных зон от смешанного леса и тайги до субальпийских лугов и гольцовой зоны.

Яркие красочные горные луга с панорамами окрестных гор. Уникальный грандиозный и контрастный ландшафт.

Круглая Шишка – гора (1160 м), в Саткинском районе Челябинской области, на СВ оконечности хребта Зюрат; в 5 км на ЮЮВ от посёлка Мраморный; в 6,3 км на ССЗ от посёлка Зюраткуль. Координаты вершины: широта 54.981374 (54° 58' 53"), долгота 59.21787 (59° 13' 4") [N-40-47 карты Генштаба СССР].

Зюраткульские Столбы – скалы, в Саткинском районе Челябинской области, в южной части горного хребта Зюраткуль, на территории национального парка «Зюраткуль»; в 9 км от посёлка Зюраткуль. Памятник природы – комплекс скальных останцев разнообразных форм. Геоморфологический и исторический памятник – здесь находился языческий жертвенник древних уральских аборигенов. Кварцевые останцы «Столбы» являются туристическим объектом.

Медведи – скалы (1175 м) в Саткинском районе Челябинской области, на хребте Зюраткуль, в горной системе Южного Урала; на территории национального парка «Зюраткуль». Географические координаты: широта 54.957516 (54° 57' 27"), долгота 59.179763 (59° 10' 47") [N-40-47 карты Генштаба СССР]. Геоморфологический памятник четвертичного периода. Кварцевые останцы «Медведи», на горном хребте Зюраткуль, являются достопримечательностью национального парка «Зюраткуль» и туристическим объектом.

Большая Сатка – река, левый приток (339 км от устья) реки Ай (пр. р. Уфа) в Саткинском районе Челябинской области. Путь: река Большая Сатка → река Ай → река Уфа → река Белая → река Кама → река Волга → море Каспийское. Берёт своё начало из озера Зюраткуль (Зюрат-Куль). Длина водотока: 88 км. Географические координаты устья:

долгота: 59°5'33", широта: 55°18'35". Перегорожена в двух местах плотинами: на слиянии с Малой Саткой – Саткинской Плотиной, образовав Саткинский Пруд и знаменитыми Саткинскими Порогами, которые по праву считаются родиной электричества. На участке от посёлка Пороги до устья река Большая Сатка объявлена памятником природы Челябинской области. В реку впадают 5 крупных и 107 мелких притоков, общая длина которых 325 км. Впадают реки (км от устья) – 23 км: река Первая Белая, 24 км: река Большой Бердяуш (Бердяуш), 48 км: река Первая, 51 км: река Малая Сатка, 56 км: река Чёрная [Пятков, 2007]. Название образовано в русском языке.

Сатка – город в Саткинском районе Челябинской области России, на реке Большая Сатка, в 176 км от Челябинска. Административный центр района и Саткинского городского поселения. Железнодорожная станция на ветке Бердяуш-Бакал. В 1928 году Сатка стала посёлком городского типа, а в 1937 году – городом районного, а с 1957 года – областного подчинения. Координаты: WGS84 55° 3' 0" N, 59° 3' 0" E (55.05°, 59.05°). UTM 40U 630963 6102276.

В 1756 году основали Саткинский (Троице-Саткинский) чугуноплавильный и железоделательный завод. Владельцем завода стал граф А. С. Строганов, продавший позднее завод купцу Лугинину, а Лугинин, в свою очередь – Кнауфу. Пытаясь поправить своё шаткое финансовое положение, Кнауф уступил завод государственному ассигнационному банку, который по прошествии некоторого времени перепродал его снова Кнауфу. Но последний так и не смог развернуть производство на должном уровне. В 1811 году завод, сильно расстроенный, был окончательно отобран у Кнауфа в казну.

Тем не менее, завод развивался, ибо потребность в металле была значительной. Он производил чугун, не уступавший по своему качеству шведскому, пудлинговое желе-

зо, изготовлял снаряды, орудийные лафеты. Избыток железа способствовал кузнечному промыслу.

В 1824 году Сатку посетил император Александр I, что положительным образом сказалось на дальнейшем развитии производства. К концу XIX века здесь были две домны, между механической мастерской и литейной проложен рельсовый путь.



В 1898 году вблизи Саткинского завода на Карагайской горе были обнаружены залежи синего камня – магнезита, который обладает огнестойкими качествами и может применяться при выплавке металлов. Это открытие на века определило судьбу города и района. С открытием месторождения магнезита был построен завод по производству огнеупорных изделий «Магнезит», продукция завода уже в 1905 году на Всемирной промышленной выставке в бельгийском городе Льеж была удостоена золотой медали.

Сатка стала одним из центров сосредоточения вооружённых сил Емельяна Ивановича Пугачёва. По казачьему образцу здесь было создано самоуправление под командо-

ванием атамана И. Кузнецова. Именно сюда направлен правительством полковник Михельсон, который разбил отряды Пугачёва, Белобородова и Салавата Юлаева. Сражение, происшедшее 30 мая 1774 г., было кровопролитным. Восставшие потеряли только убитыми 400 человек. Салават Юлаев был ранен. Перед отступлением пугачёвцы сожгли Сатку. Жители и крепостные заводчика Лугинина ушли вместе с восставшими в леса. Там Пугачёв привёл в порядок свои потрёпанные войска и снова появился у Саткинского завода, но 5 июля был разбит Михельсоном.

Население составляет 42 437 человек (2016). На 1 января 2016 года по численности населения город Сатка находился на 366 месте из 1112 городов Российской Федерации.

Существуют различные толкования по поводу происхождения топонима Сатка: «перекрёсток», «развилина», «междуречье», «искра», «проданная земля», «река». Впрочем, поскольку в древности здесь обитали арии, вполне возможно, топоним Сатка происходит от санскритского Сат – «истинное бытие, место для праведной жизни».

Карагайская Гора – высотка в Саткинском районе Челябинской области, в горной системе Южного Урала, вблизи города Сатка. В 1898 году вблизи Саткинского завода на Карагайской горе были обнаружены залежи синего камня – магнезита, который обладает огнестойкими качествами и может применяться при выплавке металлов. С открытием месторождения магнезита был построен завод по производству огнеупорных изделий «Магнезит».

Нургуш – горный хребет (высота 1406 м) в Саткинском районе Челябинской области, в горной системе Южного Урала; на территории национального парка «Зюраткуль»; в 20 км от посёлка Зюраткуль и в 19 км от посёлка Сибирка. Средняя высота хребта 1200 м, максимальная 1406 м. Является самым высоким в Челябинской области. Высшая

точка хребта – гора Большой Нургуш является высшей точкой Челябинской области. Координаты: WGS84 54° 45' 0" N, 59° 0' 0" E (54.75°, 59°). UTM 40U 628723 6068807. Мощная горная цепь длиной 50 км тянется от южного берега озера Зюраткуль и горы Лукаш до устья реки Березяк и правого берега реки Юрюзань. Сложен кварцитами; склоны покрыты берёзовым лесом. Чётко выражена гольцовая (субальпийская) зона, на вершинах встречаются небольшие участки горной тундры. Место произрастания уникального комплекса эндемичных, реликтовых видов растений и место обитания эндемичных и реликтовых животных. Горные тундры кряжа Нургуш – это островки тундровой растительности на высоких хребтах Национального парка «Зюраткуль» (на высоте более 1000 м). Наиболее значительная вершина 1406 м находится на северной части хребта. Горный кряж Нургуш условно делится на три части: Большой, Средний и Малый Нургуш. Реликтовые ельники на хребте являются достопримечательностью национального парка «Зюраткуль». Хребет Нургуш пользуется популярностью среди туристов. Удобное восхождение по тропе на вершину начинается из села Сибирка.

Большой Нургуш – гора (1406 м) в Саткинском районе Челябинской области, на хребте Нургуш (средняя высота 1200 м); на территории национального парка «Зюраткуль». Высшая точка хребта Нургуш – гора Большой Нургуш является высшей точкой Челябинской области. На вершине расположено самое большое горно-тундровое плато Челябинской области, площадь которого около 9 км². Иное название: 1-я Вершина. Географические координаты 1-й Вершины: широта 54.820045 (54°49'12"), долгота 59.148639 (59°8'55") [N-40-47 карты Генштаба СССР].

2-я Вершина – гора (1350 м) в Саткинском районе Челябинской области, на хребте Нургуш (средняя высота 1200 м); на территории национального парка «Зюраткуль».

Географические координаты 2-й Вершины: широта 54.790181 (54°47'25"), долгота 59.085814 (59°5'9") [N-40-47 карты Генштаба СССР].

3-я Вершина – гора (1247 м) в Саткинском районе Челябинской области, на хребте Нургуш (средняя высота 1200 м); на территории национального парка «Зюраткуль». Географические координаты 3-й Вершины: широта 54.750785 (54°45'3"), долгота 59.001017 (59°0'4") [N-40-47 карты Генштаба СССР].

Замок – гора в Саткинском районе Челябинской области, вершина на хребте Малый Нургуш; на территории национального парка «Зюраткуль». Наиболее красивая вершина и при том реже всех посещается туристами. Географические координаты вершины: широта 54.747218 (54°44'50"), долгота 58.981792 (58°58'54") [N-40-46 карты Генштаба СССР].

Свиридикха – гора (954 м) в Саткинском районе Челябинской области, между хребтами Нургуш и Уреньга; на территории национального парка «Зюраткуль»; между истоками рек Большой Березьяк и Малый Березьяк. Географические координаты вершины: широта 54.741274 (54° 44' 29"), долгота 59.115682 (59° 6' 56") [N-40-47 карты Генштаба СССР].

Сибирка – река, левый приток (на 31 км от устья) реки Малая Сатка (пр. р. Большая Сатка) в Саткинском районе Челябинской области. Путь: река Сибирка → река Малая Сатка → река Большая Сатка → река Ай → река Уфа → река Белая → река Кама → река Волга → море Каспийское. Длина водотока: 5 км [Пятков, 2015]. Географические координаты устья: широта 54.892275 (54°53'32"), долгота 59.016828 (59°1'1"). Имеет притоки. Название русское.

Сибирка – кордон в Саткинском районе Челябинской области на берегу реки Малая Сатка, в устье реки Сибирка. Географические координаты: широта 54.891587 (54°53'30"), долгота 59.026232 (59°1'34"). Название русское.

Сибирка – село в Саткинском районе Челябинской области, на левом берегу реки Малая Сатка, в устье реки Малая Сибирка; примерно в 18 км к ЮЮЗ (SSW) от районного центра, города Сатка, на высоте 591 м над уровнем моря. Входит в состав Саткинского городского поселения. Географические координаты: широта 54.870475 (54° 52' 14"), долгота 58.998902 (58° 59' 56"). По данным Всероссийской переписи, в 2010 году численность населения посёлка составляла 178 человек. Уличная сеть посёлка состоит из 6 улиц. Из села Сибирка начинается удобное восхождение туристов по тропе на вершину хребта Нургуш.

Малая Сибирка – река, правый приток (на 35 км от устья) реки Малая Сатка (пр. р. Большая Сатка) в Саткинском районе Челябинской области. Путь: река Малая Сибирка → река Малая Сатка → река Большая Сатка → река Ай → река Уфа → река Белая → река Кама → река Волга → море Каспийское. Длина водотока: 3,5 км [Пятков, 2015]. Географические координаты устья: широта 54.866623 (54°51'60"), долгота 58.997484 (58°59'51"). Название русское.

Лукаш – горный хребет, в Саткинском районе Челябинской области, в горной системе Южного Урала; на территории национального парка «Зюраткуль». Иное название: Нукаш. Реликтовые лиственничники и ельники на хребте являются достопримечательность национального парка «Зюраткуль». Туристический объект.

Лукаш-Гора – гора (1013,6 м) в Саткинском районе Челябинской области; в 5 км на ЮЮЗ от посёлка Зюрат-

куль, на хребте Лукаш (Нукаш), является окончанием хребта Нургуш, который понижается к озеру Зюраткуль. Находится на территории национального парка «Зюраткуль». Координаты вершины: широта 54.886189 (54°53'10"), долгота 59.189348 (59°11'22") [N-40-47 карты Генштаба СССР]. Эта точка расположена на лесистой сопке. Реликтовые лиственничники являются достопримечательностью национального парка «Зюраткуль».

Москаль – хребет в Саткинском районе Челябинской области, в горной системе Южного Урала, на территории национального парка «Зюраткуль». Вытянут с ЮЗ на СВ. Координаты: WGS84 54° 51' 6" N, 59° 4' 6" E (54.851667°, 59.068333°). UTM 40U 632786 6080245.

В недрах хребта Москаль найдены месторождения титано-магнетитов. Однако их разработка на сегодняшний день под запретом в связи с охранным статусом территории парка. В середине 20 века в районе Москаля был открыт палеовулкан, геологически связанный с хребтом. В этом месте, на территории чуть более 1 км² обнаружено более 70 минералов.

Горная цепь, куда помимо Москаля входят расположенное ЮЗ ответвление хребта Большая Сука́ и расположенные к СВ хребты Зюраткуль и Магнитный, образует единый антиклинорий. Геологически – это часть так называемого центрального, хребтово-увалистого района зоны западных высоких предгорий. Северная часть хребта, называемая Малый Москаль, примыкает к озеру Зюраткуль. Хребет делится на Большой и Малый Москаль по седловине, недалеко от впадения речки Малый Кыл в Зюраткуль.

Иное написание: Маскаль, Маткаль, Машкаль. По мнению краеведа В. Н. Чернецова, который подкрепляет свою теорию информацией о том, что в XVIII веке башкиры поклонялись деревянным идолам, стоящим в горах хребта Москаль, данный ороним можно перевести с башкирского

и татарского как «Ведьмина Гора». В пользу этой версии говорят созвучные башкирские словоформы мәскәй – «ведьма», и мәскәйле – «с ведьмами», а также существование в Кувандыкском районе Оренбургской области башкирского оронима Мәскәй – «Ведьма», который употребляется в названии одной из гор.

Большой Москаль – горный хребет в Саткинском районе Челябинской области, в горной системе Южного Урала, на территории национального парка «Зюраткуль», часть горного кряжа Москаль. Хребет Москаль делится на Большой Москаль и Малый Москаль по седловине, недалеко от впадения речки Малый Кыл в озеро Зюраткуль. Является туристическим объектом.

Большая Калагаза – гора (1048 м) в Саткинском районе Челябинской области; на территории национального парка «Зюраткуль», высочайшая вершина горного хребта Большой Москаль. В 5 км на ЮВ от посёлка Сибирка. Координаты вершины: широта 54.831119 (54°49'52"), долгота 59.032799 (59°1'58"). Является туристическим объектом. Рядом с горой находится исток реки Большая Калагаза (между хребтами Маскаль и Нургуш).

Малый Москаль – горный хребет (861 м) в Саткинском районе Челябинской области, в горной системе Южного Урала [N-40-47 карты Генштаба СССР]. Северная часть хребта Маскаль, называемая Малый Москаль, примыкает к озеру Зюраткуль. Значение перепада высот с озером Зюраткуль, расположенном на высоте 724 м, достаточно мало, поэтому горный кряж Малый Москаль на фоне более высоких соседних хребтов Нургуш и Зюраткуль довольно неприметен. Хребет делится на Большой и Малый Москаль по седловине, недалеко от впадения речки Малый Кыл в Зюраткуль. Иное название: хребет Маскалик, Малый Маскаль. Географические координаты вершины 861 м:

широта 54.925247 (54°55'31"), долгота 59.159968 (59°9'36"). Участки реликтовой лесостепной растительности на высоте 850 м над уровнем моря на хребте, является достопримечательность национального парка «Зюраткуль» и туристическим объектом.

Уреньга – горный хребет, в Саткинском районе Челябинской области, в горной системе Южного Урала. Простирается от города Златоуст на 65 км в южном направлении, до верховий реки Ай. Самый длинный хребет Челябинской области, один из самых протяжённых хребтов Южного Урала. Координаты: WGS84 55° 2' 20" N, 59° 30' 0" E (55.038889°, 59.5°). UTM 40U 659749 6101976. Сложен кварцитами, кристаллическими сланцами и филлитами – сланцами, способными легко раскалываться на тонкие пластины. Склоны крутые, покрыты смешанными лесами, где наблюдается высокая плотность глухаря. Южная часть Уреньги является частью Национального парка Зюраткуль. Чистые по составу реликтовые лиственничные леса паркового типа, тянущиеся узкой лентой (до 15 км) по западному склону хребта Уреньга, являются достопримечательность национального парка «Зюраткуль».

Выделяется северная часть хребта Уреньга, участок между горами Первая сопка и Два Брата. Эта часть хребта ещё носит название Высокая Уреньга. Здесь находятся наиболее интересные ландшафты. Ландшафты хребта разнообразны: помимо курумников и скал встречается ландшафты, аналогичные горной тундре, субальпийские луга.

Со склонов Уреньги берут начало реки Багруш, Куваш, Салтанка, Сборная, Березяк и Тюлюк. На хребте Уреньга могут быть выделены 14 вершин, самые высокие из которых (с севера на юг): Первая сопка (1165 м), Вторая сопка (1198 м), Два брата (1027 м), Сундукташ (993), три безымянные вершины (1029, 1078 и 1139 м), Елавда (1118 м), Караташ (1052 м). Является туристическим объектом.

Высокая Уреньга – горный хребет, в Саткинском районе Челябинской области, в горной системе Южного Урала; на территории национального парка «Зюраткуль». Выделяется северная часть хребта Уреньга, участок между горами Первая Сопка и Два Брата. Эта часть хребта ещё носит название Высокая Уреньга. Координаты: широта 55.039235 (55°2'21"), долгота 59.503614 (59°30'13") [N-40-36 карты Генштаба СССР]. Здесь интересные скальные ландшафты. Есть тропа и избы. Эта часть хребта Уреньга посещается довольно часто. Сюда, на Высокую Уреньгу приходят жители Златоуста на прогулки. Приезжают и люди с других городов, поскольку машину оставить просто, трасса М5 взбирается неподалеку на самый перевал Уреньги.

Веселовка – село в Челябинской области, на левом берегу реки Ай. Входит в состав муниципального образования «Златоустовский городской округ». Расположено в 35 км на ЮЗ от города Златоуста; между устьями рек Божегитка и Весёлка. Координаты села: широта 54.968685 (54°58'7"), долгота 59.556618 (59°33'24"). Село основано в 1864 году. На картах 1886 года называется Веселóвка, Веселóвское. В это время Веселовку населяли мастеровые горнозаводские и сельские работники, выселившиеся из Златоустовского завода и получившие надел от горного управления. В XIX веке жители занимались заготовкой дров, выжигали из них древесный уголь и сплавляли к Златоустовскому заводу. В настоящее время в Веселовке находится подсобное хозяйство ПО «Златоустовский машиностроительный завод». Название русское, получено, видимо, по фамилии первых поселенцев Веселовых.

Первая Сопка – гора (1165 м) в Челябинской области, на хребте Высокая Уреньга. Расположена на территории муниципального образования «Златоустовский городской округ»; на левобережье реки Ай; на правобережье реки

Куваш; в 6,3 км на СЗ от села Веселовка. Координаты вершины: широта 55.063267 (55°3'48"), долгота 59.525447 (59°31'32") [N-40-36 карты Генштаба СССР].

Вторая Сопка – гора (1198 м) в Челябинской области, на хребте Высокая Уреньга [N-40-36 карты Генштаба СССР]. Иное название: Голая Гора, Голая Сопка.

Два Брата – гора (1067 м) в Челябинской области, на хребте Уреньга; южнее Златоуста. Расположена на территории муниципального образования «Златоустовский городской округ»; на левобережье реки Ай; на правобережье реки Куваш; в 11 км на ССЗ от села Веселовка; в 11 км на ЮЗЗ от посёлка Суворова; в 9 км на В от горы Рябиновка. Координаты вершины: широта 55.005221 (55°0'19"), долгота 59.48425 (59°29'3") [N-40-35 карты Генштаба СССР]. Иное название: Третья Сопка. Название русское, дано по наличию 2-х вершин.

Сундуки – гора (993 м) в Златоустовском городском округе Челябинской области; в южной части горного хребта Уреньга; между озером Зюраткуль и рекой Ай. Иное наименование: Сундук-Таш. Координаты вершины: широта 54.870641 (54°52'14"), долгота 59.343837 (59°20'38") [N-40-47 карты Генштаба СССР].

Безымянная Вершина – гора (1029 м) в Челябинской области, на хребте Уреньга [N-40 карты Генштаба СССР. Уфа, Златоуст, Магнитогорск].

Безымянная Вершина – гора (1078 м) в Челябинской области, на хребте Уреньга [N-40 карты Генштаба СССР. Уфа, Златоуст, Магнитогорск].

Безымянная Вершина – гора (1139 м) в Челябинской области, на хребте Уреньга; в 2 км на ЮВВ от истока реки Юрак (приток реки Ай). Географические координаты вер-

шины: широта 54.781498 (54°46'53"), долгота 59.253348 (59°15'12") [N-40-47 карты Генштаба СССР].

Елавда – гора (1118 м) в Челябинской области, на хребте Уреньга; на территории национального парка «Зюраткуль». Географические координаты вершины: широта 54.753361 (54°45'12"), долгота 59.196359 (59°11'47") [N-40-47 карты Генштаба СССР]. Недалеко от истока реки Юрак. Эталон высокогорного ландшафта с господством разнообразной субальпийской растительности, реликтовых парковых лиственничников и сосняков. Место сезонной концентрации глухаря.

Кара-Таш – гора (1052 м) в Челябинской области, на хребте Уреньга [N-40 карты Генштаба СССР. Уфа, Златоуст, Магнитогорск].

Юрак – река, левый приток (на 522 км от устья) реки Ай (пр. р. Уфа) в Челябинской области (городской округ Златоуст). Путь: река Юрак → река Ай → река Уфа → река Белая → река Кама → река Волга → море Каспийское. Исток в Саткинском районе; на территории национального парка «Зюраткуль»; в 1 км на ЮЮВ от истока реки Большой Кыл (впадает в озеро Зюрат-Куль); в 3 км на СЗ от Безымянной Вершины (1139 м) на хребте Уреньга. Координаты истока: широта 54.788562 (54°47'19"), долгота 59.211115 (59°12'40") [N-40-47 карты Генштаба СССР]. Протекает по Златоустовскому городскому округу. Длина водотока: 15 км. Координаты устья: широта: 54°46'37", долгота: 59°21'22" (широта: 54.776942, долгота: 59.356233). Протекает мимо урочища Юрак [Пятков, 2015].

Рябиновка – гора (746 м) в Челябинской области, между хребтами Уреньга и Магнитный; в 6 км на В от посёлка Магнитский; в 2 км на СЗ от истока реки Рябиновка. Координаты вершины: широта 55.009644 (55°0'35"), долгота 59.346239 (59°20'46") [N-40-35 карты Генштаба СССР].

Рябиновка – река, правый приток (в 5 км от устья) реки Большая Сатка (пр. р. Ай) в Саткинском районе Челябинской области. Путь: река Рябиновка → Порожское Водохранилище → Большая Сатка → река Ай → река Уфа → река Белая → река Кама → река Волга → море Каспийское. Исток в Кусинском районе; в 0,9 км на ЮЗ от истока реки Теректа; в 1,5 км на ЮВ от горы Рябиновка (746 м). Координаты истока: широта 55.002074 (55° 0' 7"), долгота 59.364978 (59° 21' 54"). [N-40-35 карты Генштаба СССР]. Длина водотока: 7 км. Впадает в Порожское Водохранилище на реке Большая Сатка у посёлка Пороги [Пятков, 2015]. Географические координаты устья: широта 55.270944 (55°16'15"), долгота 59.150904 (59°9'3"). Название русское.

Верховье Куваша – гора (814 м) в Челябинской области, между хребтами Уреньга и Магнитный; у истоков реки Куваш. Координаты вершины: широта 54.949349 (54° 56' 58"), долгота 59.351732 (59° 21' 6") [N-40-47 карты Генштаба СССР]. Название образовано в русском языке.

Вилесова Гора – гора (660 м) в Саткинском районе Челябинской области, в горной системе Южного Урала [N-40 карты Генштаба СССР. Уфа, Златоуст, Магнитогорск]. Координаты вершины: широта 55.121462 (55° 7' 17"), долгота 59.043302 (59° 2' 36"). Расположена в 6 км на ЮВВ от горы Сулея. Иное написание: Велесова Гора.

Сулея-Гора – гора (765 м) в Саткинском районе Челябинской области, в горной системе Южного Урала [N-40 карты Генштаба СССР. Уфа, Златоуст, Магнитогорск]. В 4 км на СВВ от города Сулея. Координаты вершины: широта 55.135589 (55° 8' 8"), долгота 58.953355 (58° 57' 12").

Уван – гора (1222 м) в Саткинском районе Челябинской области; на территории национального парка «Зюраткуль»: на ЮЮЗ от посёлка Сибирка; на ЮВ от хребта

Большая Сука. Курганная гора. Насыпной могильный холм. Название дано по самой высокой и каменистой вершине – 1222 м, которая очень похожа на курган. Склоны Увана круты и каменисты, вершины увенчаны останцами и кварцитовыми россыпями. «Каменные реки» сползают в глубокие межгорные понижения, заросшие сосновыми, еловыми и березовыми лесами. На громадных кварцитовых блоках остались «каменные письма» - знаки ряби течений и волнений, отпечатки капель давно отшумевших палеозойских ливней и дождей.

Большой Уван – гора в Саткинском районе Челябинской области; на территории национального парка «Зюраткуль». Вершина Большого Увана запоминается надолго. Она выглядит в виде большого горного плато, будто специально кем-то выровненного. Однако на плато отдельными группировками в форме гребней, стен, столбов, шишек возвышаются причудливой формы кварцитовые останцы. Весной высокогорная поляна покрывается сплошным ковром цветущих пермских ветрениц.

Большая Сука – кряж в Челябинской области. Горный хребет в системе Уральских гор, частично расположен в границах национального парка «Зюраткуль», между реками Малая Сатка и Юрюзань. Иное написание: Большой Сукан, Большой Суук. Географические координаты самой высокой точки (1194 м): широта 54.835260 (54°50'7"), долгота 58.860877 (58°51'39"). Относится к так называемому центральному, хребтово-увалистому району зоны западных высоких предгорий.

Аналогично большинству горных цепей Южного Урала хребет Большая Сука простирается с ЮЗ на СВ. На ЮВ к Большой Суке примыкают две горы Большой и Малый Уван. На юге Большая Сука граничит с долиной реки Юрюзань, за которой расположен хребет Зигальга. Продолжением восточной ветви Большой Суки (Увана) на СВ

является хребет Москаль, затем – хребты Зюраткуль и Магнитный. Эта 50-километровая цепь хребтов тектонически является единым антиклинорием.

Высоты Большой Суки практически на всём протяжении превышают 1000 м. Хребет отличается наличием большого числа скал, утёсов, уступов и каменных сбросов. Исключение составляет север хребта – там расположено обширное плато.

Приют «У Трёх Вершин» – местность, в Саткинском районе Челябинской области. Географические координаты: 54°49'1"N, 59°0'5"E (54.816928, 59.001333).

Немецкие Степи – урочище в Национальном парке Зюраткуль. Типичное водораздельное верховое болото, расположенное высоко в горах. Здесь широко распространён лук-скорода. Является достопримечательность национального парка «Зюраткуль» и туристическим объектом.

Березяк – река, в Саткинском районе Челябинской области. Памятник природы, входит в состав национального парка «Зюраткуль». Горно-долинный комплекс верховий и средних течений рек Малый и Большой Березяк – это эталонный ландшафт крупных межгорных долин, расположенных на значительной высоте (600-800 м). Основа растительного покрова – заболоченные леса с фрагментами болот и пойменных лугов; елово-пихтовые леса; субальпийские и суходольные луга; светлохвойные леса из сосны и лиственницы. Места концентрации охотничьих птиц и животных (медведь, лось, косуля, кабан, тетерев, глухарь, рябчик).

Гребешок – скальный останец в Саткинском районе Челябинской области, на реке Березяк; в урочище Виноградов Хутор. Является достопримечательность национального парка «Зюраткуль» и туристическим объектом. Возле бывшего кордона «Березяк» возвышается очень кра-

сивая кварцитовая скала-останец Гребешок высотой 50 м. Она сложена из огромных глыб, покрыта мхами, густо заросла соснами и елями. Под пологом деревьев к осени созревает брусника. Раньше на вершине скалы стоял деревянный маяк, теперь он почти совсем разрушен.

Виноградов Хутор – урочище в Саткинском районе Челябинской области, на реке Березяк.

Кордон Березяк – кордон в Саткинском районе Челябинской области, на реке Березяк. Бывший. Название русское, дано по реке.

Плотина – на озере, в Саткинском районе Челябинской области. Деривационный (направляющий) канал длиной 9 км от озера до здания ГЭС в посёлке Магнитка, является достопримечательностью национального парка «Зюраткуль». Является туристическим объектом.

Луковая Поляна – местность в Саткинском районе Челябинской области, в верховьях реки Малая Сатка. Иное название: Луковые Заросли. Является достопримечательностью национального парка «Зюраткуль». Массовое произрастание реликтового вида и ценного пищевого растения – лука победного. Интересный феномен влияния вырубки лесов на численность популяций редких видов растений.

Вязовая Роща – местность в Саткинском районе Челябинской области. Памятник природы, входит в состав национального парка «Зюраткуль». Является туристическим объектом. Разновозрастные и почти чистые насаждения из вяза шершавого. Основной фрагмент широколиственно-темнохвойных лесов, основной ареал которых находится значительно западнее. Эта одна из самых крайних восточных точек распространения широколиственных пород, размещенных в глубине зоны елово-пихтовых горных ле-

сов. Ранее являлся памятником природы областного значения. Сегодня нет статуса.

Калагаза – река, в Саткинском районе Челябинской области. Памятник природы, входит в состав национального парка «Зюраткуль».

Фонтан – артезианский источник в Саткинском районе Челябинской области в верховьях реки Малая Сатка, в 10 км от посёлка Сибирка, в 11 км от трассы М5 Уфа-Челябинск. Артезианский источник в виде фонтана высотой до 15 м, является достопримечательностью национального парка «Зюраткуль» и туристическим объектом.

Лось – геоглиф в Саткинском районе Челябинской области, фигура зверя изображена на поляне между хребтом Зюрат и озером Зюрат-Куль; на территории национального парка «Зюраткуль».

Объект находится в 2,85 км к СЗ от плотины на озере Зюрат-Куль на южном склоне хребта Зюрат. Площадка памятника располагается на высоте 860 м над уровнем моря, на экскурсионной тропе, начинающейся к СЗ от плотины озера и идущей на СЗ, к подножию хребта Зюрат. Координаты площадки: 54°56'33'' с.ш., 59°11'32'' в.д.

Самая высокая точка Зюраткуля имеет координаты 54°57'25'' с.ш. 59°10'48'' в.д. От вершины хребта Зюраткуль до геоглифа от 1700 до 1900 м, азимут от 151° до 158°. Середина фигуры удалена на 1800 м, азимут 154,5° – ЮЮВ.

Информация о геоглифе на земле в виде лося размера 218 x 195 м в Национальном парке, на поляне между горным хребтом Зюрат и озером Зюрат-Куль, поступила от саткинского туриста Александра Шестакова, который обнаружил его, изучая космические снимки района озера. Геоглиф обследовался в августе-сентябре 2011 года группой в составе: Старшего научного сотрудника Института Истории и археологии УрО РАН к.и.н. С. А. Григорьева;

Главного специалиста ГУК “ГНПЦ по охране культурного наследия Челябинской области” Н. М. Меньшенина, Д. А. Лузина и Г. С. Григорьева.

На космическом снимке объект отчётливо виден, благодаря светлым изогнутым линиям шириной 2-4 м, чётко различимым на фоне поверхности. Размеры объекта по линии ЗЮЗ-ВСВ – 218 м, по линии ССЗ-ЮЮВ – 195 м, по линии СЗ-ЮВ – 275 м, ширина линий 2-4 м.

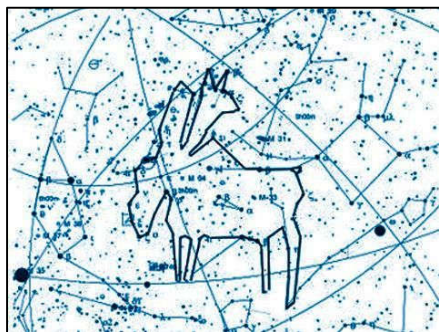
Объект имеет безусловно антропогенный характер и сделан в древности. Однако по имеющимся материалам определить время его сооружения не представляется возможным. Объект не имеет аналогов на территории Россий-



ской Федерации, сходные объекты известны на отдаленных территориях. Он сопоставим со знаменитыми изображениями в пустыне Наска в Южном Перу, но там изображения выполнены в иной технике – снятием патинизированного верхнего слоя камней, за счёт чего создавались более светлые полосы. Изображения датируются I тысячелетием н.э. Известны геоглифы и в долине Блайт в Калифорнии, где их датировка затруднена. Территориально наиболее близкими являются геоглифы в Британии: Uffington White Horse в Оксфордшире, Cerne Abbas в Дор-

сете. Абсолютно надёжных дат для них нет, предполагается вариант: галло-римское время. Технологически эти изображения ближе изображениям Зюраткуля, так как выполнены в идентичной технике – выборка канавок в гуме и заполнение их камнем.

Археологи уже назвали памятник культовым объектом. По мнению некоторых исследователей, геоглиф Лось изображает созвездие Лось. Такого созвездия на современных



картах звёздного неба нет. Попробовали вычислить. Оказывается, задача имеет единственное решение. Древний Лось сейчас представляется сразу шестью созвездиями: Персей, Андромеда, Кассиопея, Треугольник, Овен и Рыбы. Потерянный небесный Лось – это огромное созвездие.

Теперь даже можно думать, что название озера Зюраткуль и хребта Зюрат как-то связано с названием небесного зверя Лося и его земного отражения – геоглифа. Осталось только выяснить, на каком языке разговаривали жители этих мест в конце палеолита. Имя чудесного арийского зверя (несомненно, лося) Шарабха с восемью ногами происходит от урало-алтайского «*sarta», в марийском и мансийском языках имеет аналог – табуированное название лося – «шарп (шорд)» [www.seredinamira.ru].

Медвежья Радость – мараловодческое хозяйство в Саткинском районе Челябинской области, на территории национального парка «Зюраткуль», между посёлком Зюраткуль и посёлком Магнитский. В мараловодческом хозяйстве «Медвежья Радость» содержатся полудикие олени, привезённые с Алтая.

Китова Пристань – местность в Саткинском районе Челябинской области, на берегу озера Зюраткуль, на территории национального парка «Зюраткуль».

Местным предпринимателем Ю.В. Китовым был построен настоящий сказочный городок: мельница, сибирский острог, различные постройки из дерева; сказочные персонажи: Кощей Бессмертный, Баба Яга с избушкой на курьих ножках, Леший, Кот Учёный. Рядом стоят причалившие к берегу бригантены – «Зюраткуль» и «Валентина».

Посмотреть на всё это приходили и дети, и взрослые. Вход на Китову Пристань был бесплатный. Но осенью 2012 года по решению суда все сооружения были снесены, как построенные в особо охраняемой зоне без соответствующего разрешения.

Содержание.

Национальный парк.....	1
Челябинская область.....	7
САТКИНСКИЙ район.....	13
Саткинский район на карте.....	14
Сикияз-Тамакский пещерный комплекс.....	15
Пещеры Сикияз-Тамакского ПК.....	18
Национальный парк Зюраткуль.....	33
Содержание.....	63

Пятков Владимир Васильевич

Национальный Парк и Пещерный Град Саткинского района

Челябинское городское казачье общество

Станица «Смолеозёрная»

ПРЕПРИНТ * 23 ноября 2016 г.



